

Příloha č. 5 Informace ke kamerám pro veřejnost

Správce osobních údajů Mateřská škola Sady Nový Jičín, Revoluční 52, příspěvková organizace. Revoluční 52, 741 01 Nový Jičín. Telefonní čísla: +420 556709495. Elektronická adresa podatelny: ms-sady@seznam.cz, Identifikátor datové schránky: wevzbe3. IČ:62330128, a kontaktní údaje pověřence: Ing. Milan Jandora, milan.jandora@outlook.cz, edum@edum.eu, tel: +420 602553813. Informace k výkonu a uplatnění osobnostních práv monitorovaných osob můžete získat u školy jmenovaného pověřence.

Mateřská škola v souladu s legislativou na ochranu osobních údajů informuje o kamerových systémech provozovaných v areálu školy. Účelem instalace kamerového systému je ochrana majetku školy před poškozením a krádeží, ochrana bezpečnosti a zdraví zaměstnanců školy, dětí, návštěvníků a dalších osob pohybujících se v prostorách či areálu objektu. Je také určen k zamezení vstupu neoprávněných osob do objektů školy i k omezení možnosti vandalismu a fyzickému napadení zaměstnanců.

Kamerový systém slouží jako prevence proti zcizování majetku školy, neboť při členitosti objektu není možné areál a pracoviště současně na všech místech hlídat vedoucími zaměstnanci nebo fyzickou ostrahou civilní bezpečnostní služby.

Účel splňuje systém také při prevenci požárů na pracovištích, kde vlivem hrozí zvýšené riziko požáru (zajištění požadavků Hasičského záchranného sboru u ochrany životů a zdraví osob při zvýšeném požárním nebezpečí vyplývajícím z povahy činnosti).

Veškeré kamery byly instalovány v souladu se zásadou minimalizace zpracování tak, aby zasahovaly do soukromí fyzických osob pouze v rozsahu nezbytně nutném pro naplnění stanoveného účelu. Vhodným umístěním kamer je minimalizována identifikace rozpoznávacích znaků, zejména obličejů osob. Vzhledem k tomu, že alternativní (méně invazivní) způsoby z důvodu nedostatečné komplexnosti v minulosti nezajišťovaly naplnění sledovaného účelu dostatečně účinně, bylo nezbytné přistoupit k instalaci kamer.

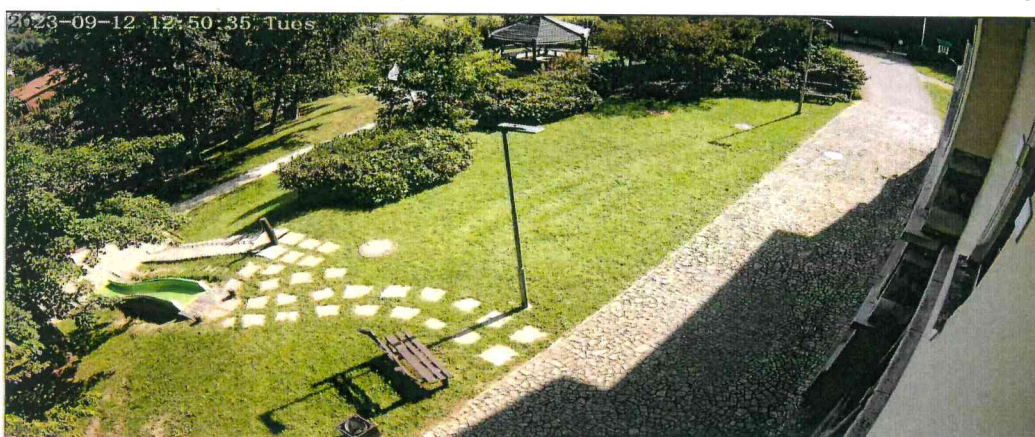
Výše uvedené účely není možné zajistit jiným, objektivně srovnatelným, způsobem při stejném nebo menším zásahu do chráněných hodnot a je zde přiměřenost míry zásahu do práv zaměstnanců, která není nepřiměřená hodnotám, které zaměstnavatel kamerovým systémem chrání.

Záznamy jsou pořizovány a zpracovávány zákonným způsobem z důvodu „oprávněného zájmu“ školy z výše uvedených důvodů. Nejsou monitorovány osobní prostory, jen společné prostory, veřejné prostory a vstupy do společných prostor. Nedochází k porovnávání obličejů a jiných biometrických údajů. Lze konstatovat, že oprávněným zájmem školy nejsou dotčena osobnostní práva vstupujících a monitorovaných osob a monitorování soukromého majetku.

Záznamy jsou na žádost předávány orgánům činným v trestním řízení nebo správním orgánům pro účely přestupkového řízení, popř. jiné zainteresované subjekty pro naplnění účelu zpracování např. pojišťovna apod. Předávání záznamů je řízeno na základě předávacího protokolu.

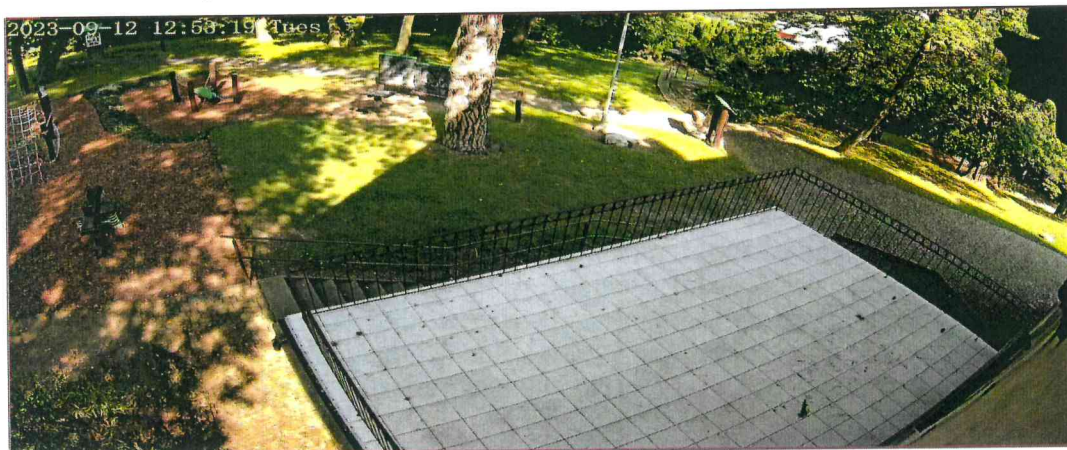
Za účelem transparentnosti a informování občanů o monitorovaných prostorech jsou zveřejněny tyto informace pro veřejnost a níže uvedený seznam záběrů z kamer.

Číslo Kamery 1 Hlavní vstup a areál MŠ Doba uložení záznamu: 3 dny



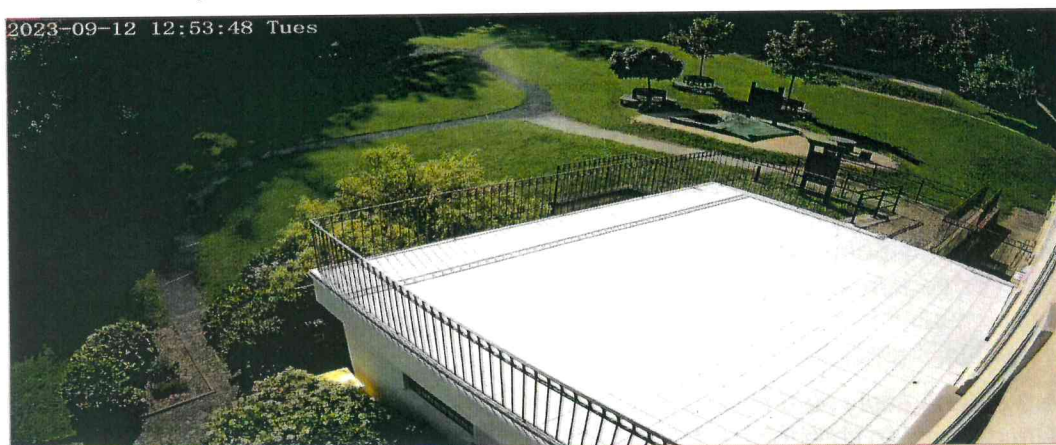
Číslo Kamery 2 Kamera areál MŠ

Doba uložení záznamu: 3 dny



Číslo Kamery 3 Kamera Areál MŠ

Doba uložení záznamu: 3 dny



Číslo Kamery 4 interkom hlavní vstup MŠ Doba uložení záznamu: 3 dny

